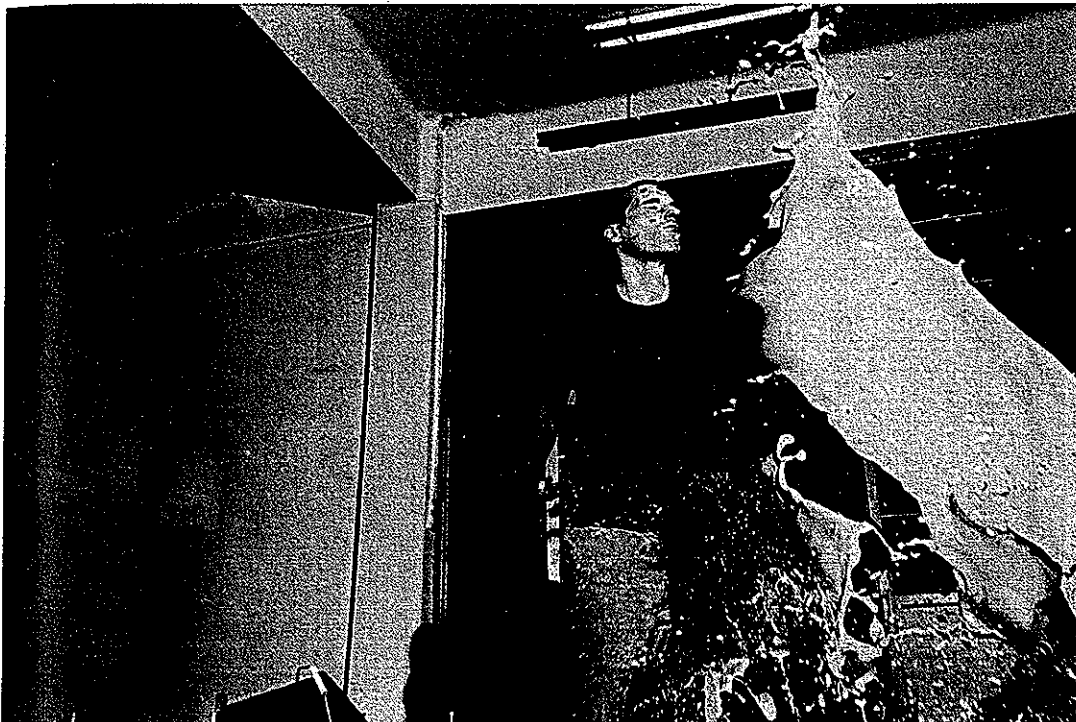


## Sergio Prego



*Tetsuo Bound to Fail*, 1999, vídeo.

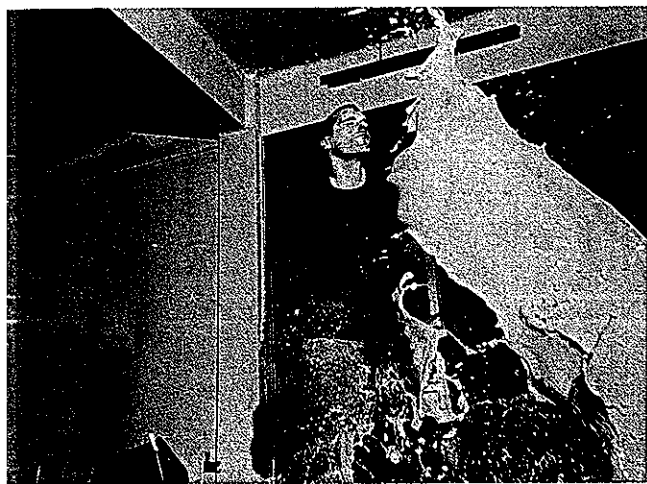
### ***Tetsuo* al borde del fracaso usted al borde del fracaso**

***Franck Larcade***

*TETSUO (bound to fail)* es una obra en vídeo. Se ve como tal. Pero pese al carácter de autonomía que le puede aportar la espectacularidad fascinante de sus imágenes nos tenemos que preguntar, más allá de la especificidad del médium, sobre el estatus de este trabajo cuyas raíces referenciales, tanto conceptuales como formales, unen los diversos componentes nutritivos del imaginario contemporáneo y cotidiano, desde su cita a la publicidad, los videoclips hasta la referencia a la cultura popular y juvenil de los superhéroes. Presentar *TETSUO (bound to fail)* sólo como un vídeo, es apartar arbitrariamente una serie de elementos relacionados con su producción, su realización y su difusión que conforman la compleja naturaleza de este trabajo. Estos datos, poco académicos pero sí contextuales, que a continuación trataré de exponer en calidad de productor son a mi juicio otros tantos ángulos de lectura que convendría cuestionar o tener en cuenta a la hora de emprender una labor de comisariado relativa a esta obra, o a cualquier otra. A algunas preguntas

relativas a la re-presentación o re-difusión de *TETSUO (bound to fail)* que fundamentan el modo de acceso del público a la obra y su comprensión de ella, puede que el artista solo o el comisario solo no tengan siempre las respuestas. Me gusta pensar que es a la luz de un diálogo constantemente renovado y actualizado entre comisario y artista que se llegaría no a una re-presentación o re-difusión de *TETSUO (bound to fail)* sino una re-activación. De alguna manera, hacer existir la obra en el tiempo con tanta fuerza y tanta justeza como en su primer contexto de concepción, realización y presentación. Pues la fuerza de autonomía de una obra no sería la de existir sin depender de ningún contexto sino la de poder negociar su existencia con cualquier contexto. ¿ A qué se puede referir *negociar* sino a preguntarse en función de las características de la obra y su contexto de presentación el cómo, cuándo, dónde y porqué ? Negarse a esta labor sería, por muy tecnológico y moderno que sea el médium utilizado, mantenerse en el cauce académico de la obra como objeto, objeto sin peligrosidad, extrañamente silencioso, destinado a la fetichización.

Tras la invitación de consonni, fue a lo largo del verano y durante el otoño de 1997, cuando Sergio Prego creó *TETSUO (bound to fail)*. No tenía entonces aún muy claro lo que estaba buscando. A quien le pareciera extraña tal situación, le diría que desconoce los procesos creativos: precisamente esta situación participaba de las condiciones necesarias para generar un desarrollo creativo tan abierto como las posibilidades que ofrece consonni a los artistas. Consonni trabaja con los artistas, no con las obras. La interlocución es la base dinámica de su método de producción dando un sentido constructivo a cualquier momento del proceso de creación. *TETSUO (bound to fail)* se benefició de este diálogo. Se elaboró un contexto de trabajo tanto infraestructural como humano o económico específico a las intenciones artísticas de Sergio Prego. Éstas se inscribían en una lógica empírica de experimentación. Durante meses, para un equipo constituido de varias personas, todos los territorios específicos de consonni fueron terrenos de investigación y experimentación a escala real: la fábrica consonni (grabación), la televisión Canal Bizkaia (coproducción y difusión) o la propia ciudad de Bilbao (recepción). Dichos experimentos, erigidos en metodología de trabajo, tal y como lo es la experimentación en el pensamiento científico, se realizaron sin saber donde ni cuando iban a parar. A quien le pareciera inoportuno por parte de una estructura de producción emprender tal derroche de energía, despliegue de medios y tantos gastos económicos previos a la conformación del trabajo, le diría que la obra encuentra su modo de constitución más adecuado sólo cuando existe una implicación del artista y de los organizadores igual en el riesgo, la desmedida, la incertidumbre y la investigación: un constante estado de tensión motivadora, al borde del fracaso (*bound to fail*). En un principio, Sergio Prego sabía que quería poner en marcha un dispositivo dirigido a conseguir la producción de un cierto tipo de imágenes. Unas imágenes simples que se uti-



Tetsuo Bound to Fail. 1999.

Duración 17 minutos.

Color.

Expuesto en:

- *Lost in Sound*, CGAC, Santiago de Compostela.
- *Tetsuo Bound to Fail*, Galería Antonio de Barnola, Barcelona.
- Video Festival de Bruselas, Nova, Bruselas.
- *Tetsuo Bound to Fail*, consonni, Bilbao.

lizarían como matriz para la producción posterior de un(os) vídeo(s) aproximándose a las técnicas del cine de animación. Las imágenes matriciales muestran a un individuo realizando acciones o presentan acontecimientos donde prevalecen lo aleatorio y lo efímero: saltos, explosiones y chorros de agua colorada lanzados en el aire. A la fulgurancia temporal, al descontrol material y físico de los elementos manejados en el acto corresponden en oposición la resolución precisa de las imágenes que los fijan en una atemporalidad obvia, abstraídos de la realidad por su aparente desobediencia a las leyes básicas de la Física. Una vez realizadas las imágenes matriciales, animarlas fue el paso siguiente hacia la finalidad del proceso. Las actuaciones instantáneas y aleatorias que en la realidad escapan a cualquier control simultáneo obedecen sin embargo a la lógica y la perspectiva de un resultado final, un especie de control remoto y en gran parte virtual, un poco como cuando estos actores de películas de efectos especiales actúan delante de fondos Key Chroma, conscientes de la virtualidad de su entorno a la vez que del realismo futuro de sus acciones. Recordemos a Superman cuando el héroe amolda su propio cuerpo a la vía de tren y sustituye una porción del carril para que el tren no se descarrile. Lo que busca Sergio Prego en *TETSUO (bound to fail)* es construir un dispositivo que le posibilite realizar acciones que no son posibles en lo real y de forma interpretativa, que no están permitidas dentro del contexto social. En este sentido, nos podemos remitir a las acciones de los años setenta, aunque éstas se constituyeron en torno a un determinado grupo social que les garantizaba una lectura: la idea revolucionaria, de transformación total de la sociedad, funcionando como codificador para las imágenes y los textos entonces producidos. Convendremos todos que la situación ha cambiado. Hoy la cultura es popular. Y en sus experimentos sobre las características arquitectónicas del cuerpo, Sergio Prego remite a una percepción del hecho social, como un ente orgánico en el que se interrelacionan sus componentes. Hoy la cultura es urbana. Y si en *TETSUO (bound to fail)* se ve el paisaje deshecho de Bilbao, postindustrial, en declive será porque esta ciudad es como una secreción, una producción de la actividad humana. La ciudad no es un organismo pero es uno de los medios utilizados por un organismo social para controlar y mantener su propia estructura, su propio equilibrio y su propio desequilibrio. Sergio Prego nos sitúa en una precariedad similar, más allá del agotamiento y antes de la caída. ¿En qué podremos reconocernos más que en este punto de inflexión estimulante?

Mayo, 2000.

*Franck Larcade* es productor de proyectos artísticos y director de *consonni* - Bilbao.

Con la colaboración de *consonni*, Bilbao.

